

# 4 CH MPEG-4 DVR



## Navodila za uporabo

Prosim pozorno preberite navodila pred zacetkom delovanja in jih shranite za kasnejša vprasanja.

## 1.1 LASTNOSTI

### MPEG4 DVR tehnologija

- Formati kompresije predstavljajo kristalno čisto sliko s možnostjo snemanja v realnem času

### Mnogokratnost (Multiplex)

- spremljanje slike v živo, snemanje, predvajanje, arhiviranje in oddaljeno dostopanje istocasno

### Dolgo-casovno snemanje

- 500GB zadostuje za več kot 18 dni. (4CH, najvisja kvaliteta slike, 30 fps)

### Funkcija arhiviranja:

- Arhiviranje datotek preko USB ključa (AVC761) in oddaljeno snemanje & arhiviranje

### Oddaljen nadzor:

- Oddaljen nadzor preko priložene programske opreme in IE brskalnika. (podpira delo 5 uporabnikov istocasno).

### Napredno snemanje na detekcijo gibanja:

- 4 različni nastavljivi parametri za občutljivost detekcije gibanja

- Sprozeni alarm bo posnel in poslal na elektronsko pošto in FTP naslov opozorilo ter zajete slike

- Podpira pred-alarmno snemanje (8MB)

### Zakrito snemanje:

- Maskiranje občutljivih predmetov (alarmna tipkovnica) na zaslonu kot črna polja, in zascita z gesli za predvajanje.

### A/V podpora:

- Podpira 2 audio vhoda, 1 audio izhod (AVC761)

Podpira 1 audio vhod, 1 audio izhod (AVC760)

- Podpora VGA izhodu (opcijsko)

### Splosno:

- Podpira multi-jezikovni OSD

- Avtomatska obnovitev sistema ob ponovnem zagonu

- Podpira varčno dnevno funkcijo shranjevanja

- Podpira ročno / časovno / na podlagi gibanja / na podlagi alarma / oddaljeno snemanje

- Funkcija "Watermark" zagotavlja avtenticnost posnetkov

- Podpira TCP/IP, PPPoE, DHCP in DDNS mrežno povezavo

## 1.2 VSEBINA PAKETA



Digitalni Video snemalnik



Adapter



Priložena licencna programska oprema



Dodatki



Dodatki



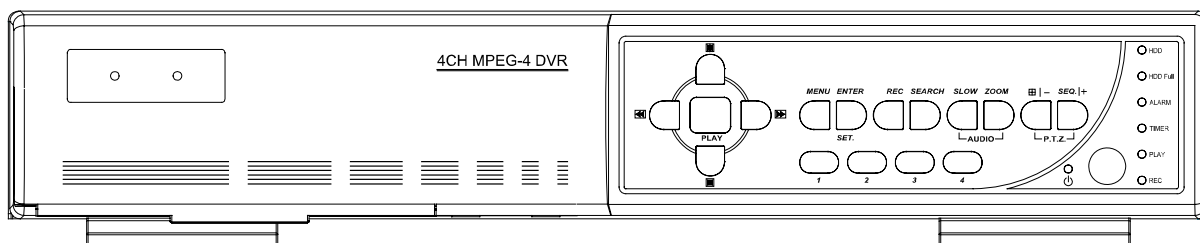
Navodila za uporabo

NOTE: Please check the package contents to make sure that you receive all accessories shown above.

## 1.3 SPECIFIKACIJE

	<b>AVC761</b>	<b>AVC760</b>
Sistem	NTSC / PAL (Izberite PAL)	
Video kompresija	Posnetek: MPEG 4 ; CIF: MPEG4	Frame: MJPEG ; CIF: MPEG4
Video vhod	4 kanali. Composite video signal 1 Vp-p 75Ω BNC	
Video Loop izhod	4 Channels. Composite video signal 1 Vp-p 75Ω BNC	
Video izhod	Main Monitor Output: Composite video signal 1 Vp-p 75Ω BNC Call Monitor Output: Composite video signal 1 Vp-p 75Ω BNC	
Max hitrost snemanja	Frame: 720 × 480 pixels with 30 IPS < NTSC > / 720 × 576 pixels with 25 IPS < PAL > CIF: 352 × 240 pixels with 120 IPS < NTSC > / 352 × 288 pixels with 100 IPS < PAL >	
Nastavljiva hitrost snemanja	Frame: 30, 15, 7, 3 IPS <NTSC> / 25, 12, 6, 3 IPS <PAL> CIF: 120, 60, 30, 15 IPS <NTSC> / 100, 50, 25, 12 IPS <PAL>	
Kvaliteta snemanja	Best, High, Normal, and Basic	
Hard Disk kapacitete	IDE tip, ATA66, podpira HDD * 1 , podpira HDD kapacitete preko 400GB	
HDD hitro ciscenje	Hitro ciscenje posnetih datotek "index system". 250GB v 2 sekundah	
Nacin snemanja	Manual / Timer / Motion / Alarm	
Watermark	Yes	
Hitrost osvezevanja	120 IPS for NTSC / 100 IPS for PAL	
Audio I/O	2 audio inputs, 1 audio output (Mono)	1 audio input, 1 audio output (Mono)
Podrocje detekcije	16 × 12 mreznih polj po kameri za vse kanale	
Motion Detect Sensitivity	4 adjustable variables with precise calculation for motion detection	
Pre-alarm Recording	Yes (8MB)	
USB Interface	Support USB 1.1/ 2.0 USB memory stick	N / A
Backup Device	Support USB 1.1/ 2.0 USB memory stick and network remote backup	Network Remote Backup

## 1.4 PREDNJI DEL



- **“LED” LUCKA SVETI kadar:**

HDD: HDD bere ali snema

HDD: HDD je zapolnjen.

ALARM: Ko je alarm sprozen

TIMER: Ko je izbrano snemanje po času

PLAY: V načinu predvajanja

REC: V načinu snemanja

- **“MENU” :**

Pritisnite “MENU” gumb za vhod v glavni meni.

- **“ENTER” / “SET” :**

Pritisnite “ENTER” gumb za potrditev.

Pritisnite “SET” za zamenjavo načina razporeditve kamer.

Pritisnite “▲▼◀▶” za izbiro željenega kanala,

Pritisnite “+” or “-” za prikaz kanala.

Pritisnite “ENTER” gumb za potrditev.

- **“SEARCH” :**


Pritisnite “SEARCH” gumb za iskanje posnetkov.

- **“SLOW” :**

V načinu predvajanja pritisnite “SLOW” za počasnejše predvajanje.

- **“ZOOM” :**


Pritisnite “ZOOM” za povečavo slike izbranega kanala (v načinu slike v živo).


- **“” / “-” :**

Z “” gumbom omogočimo prikaz 4 kanalov.

-

- **“SEQ” / “+”** :  
Za vklop aktivacije "call monitor" funkcije
- **“POWER”** :  
Za vklop / izhod DVR snemalnika.  
(Under recording mode, please stop record before turn off the DVR).
- **“CH1 ” “CH2 ” “CH3 ” “CH4 ”** :  
Z “1 ” “2 ” “3 ” “4 ” gumbi izbiramo kanal.
- **“REC”** :  
Za aktivacijo ročnega snemanja.
- **“PLAY”** :  
Za predvajanje posnetkov.
- **“UP / PAUSE , DOWN / STOP, LEFT / FAST REWIND, RIGHT / FAST FORWARD”** :  
Gumbi “▲▼◀▶” za krmiljenje.

V načinu predvajanja gumb  pomeni pavzo.

V načinu predvajanja gumb  pomeni ustavitev.

V načinu predvajanja gumb  pomeni hitro prevrtavanje nazaj.

V načinu predvajanja gumb  pomeni hitro prevrtavanje naprej.

-  :

Pritisnite za predvajanje audio v živo / predvajanje.

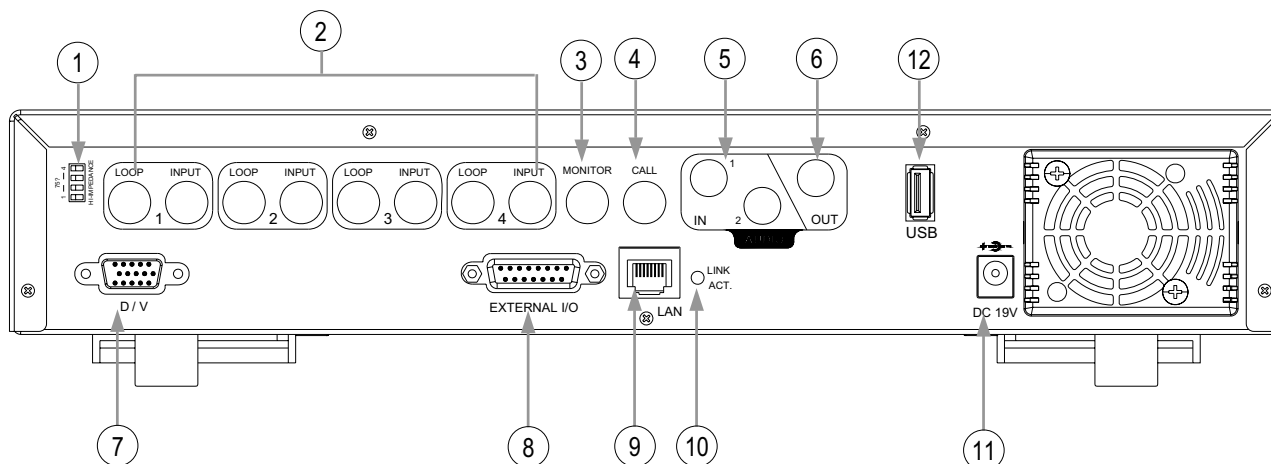
-  :

Pritisnite za PTZ upravljanje kamer.

- Press “POWER” button on the DVR front panel to shutdown, and then press “POWER” + “▶” to switch to PAL system.  
(Press the buttons until the monitor show the video image of the DVR.)
- Press “POWER” button on the DVR front panel to shutdown, and then press “POWER” + “◀” to switch to NTSC system.  
(Press the buttons until the monitor show the video image of the DVR.)
- Ko “MENU” + “ENTER” gumba pritisnite istocasno zaklene DVR (key lock).

## 1.5 ZADNJI DEL

AVC761 naj predstavlja primer



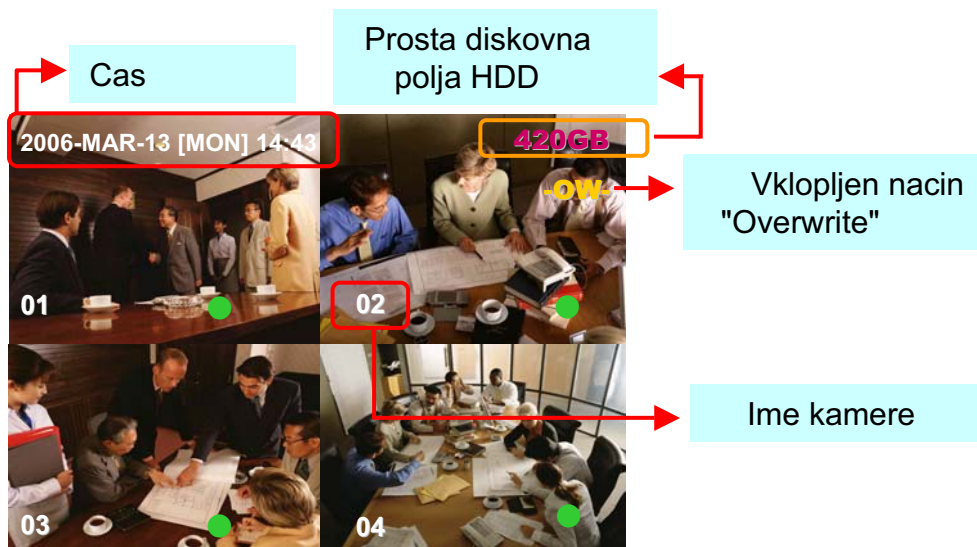
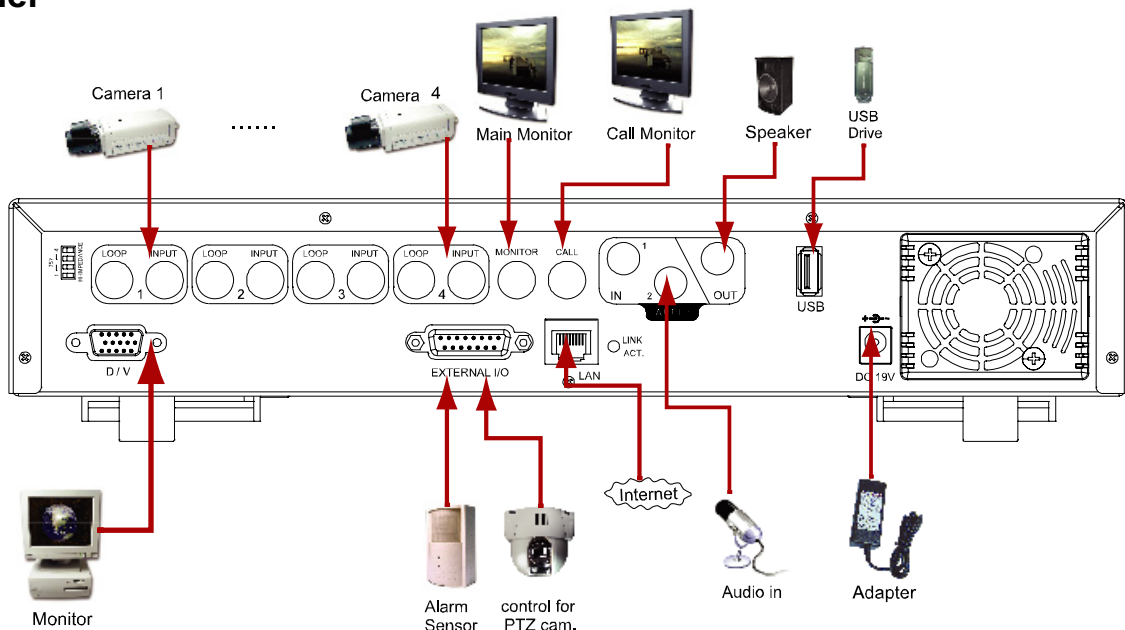
- 1) **75Ω / HI:**  
Ko uporabljate funkcijo Loop, prosim preklopite na HI. Ko ne uporabljate te funkcije izberite 75Ω.
- 2) **VIDEO vhodi (kanali 1 - 4) :** Za priklop kamera.  
LOOP (CHANNEL 1 - 4): Video izhodi (npr. da zelite peljati video signal se na TV, LCD).
- 3) **MONITOR:**  
Priklop glavnega monitorja.
- 4) **CALL MONITOR:**  
Priklop za CALL monitor. Ko se alarm sprozi bo call monitor prikazal sliko na sprozenem kanalu za določen čas.
- 5) **AUDIO VHOD:** (two audio-in for Model 1; one audio-in for Model 2) :  
Priklop na vir kot je kamera z mikrofonom ali samostojen mikrofoni. Ob snemanju se bo snemal tudi zvok.
- 6) **AUDIO IZHOD :**  
Connect to monitor or speaker.  
With 1 mono audio output from the same source.
- 7) **D/V PORT (Digital Video Port):**  
Connect to VGA connector card.
- 8) **EXTERNAL I/O PORT:**  
Connect to external device. Control external device or controlled remotely by external device (alarm input, external alarm).
- 9) **LAN:**  
Connect to Internet by LAN cable.
- 10) **LINK / ACT LED light:**  
When the Internet is activated, the LED light will be on
- 11) **POWER:**  
Connect to provided adapter.
- 12) **USB (For Model 1):**  
Support firmware update and files backup.

## 2.1 KAKO ZACETI

Prikljucevanje naprav, da dobimo nadzorna napravo

- 1) Namestitev HDD:  
HDD mora biti nameščen preden zagonom snemalnika \_\_\_\_\_
- 2) Priklopite kamere. \_\_\_\_\_
- 3) Priklopite monitor. \_\_\_\_\_
- 4) Priklopite zunanje naprave. \_\_\_\_\_
- 5) Priklopite AC priložen napajalnik  
V načinu pripravljenosti bo LED svetila kot rdece.  
Pritisnite gumb "POWER".

### Primer



## 3.1 SNEMANJE

DVR ponuja tri načine snemanja in sicer: ročno, na podlagi dogodka, po urniku. V primeru izgube napajanja so posnetki se vedno shranjeni na HDD. DVR se bo tudi ob ponovnem toku samodejno zagnal.

1) **ROČNO SNEMANJE** (neprekinjeno snemanje) :  
Začne se ob pritisku na gumb "REC".  
Oznacuje ga simbol "●"

2) **SNEMANJE NA PODLAGI DOGODKA** (ob detekciji gibanja ali zunanjem alarmu) :

Oznacuje ga simbol "▲" in "■".

3) **SNEMANJE PO URNIKU** :  
Oznacuje ga simbol "TIMER RECORD".

### OPOMBA:

Ko je HDD poln in je v načinu snemanja O/W, se bodo prejšnji posnetki prekrili z novejšimi, brez predhodnega obvestila.



## 3.2 PREDVAJANJE

Pritisnite gumb "PLAY" in DVR prikaze zadnji posneti video.

### 1) HITRO PREDVAJANJE NAPREJ (F.F.) & HITRO PREVRTAVANJE NAZAJ (REW):

\* Gumb  omogoča predvajanje naprej od 4X hitrosti do 32X

\* Gumb  omogoča predvajanje nazaj od 4X hitrosti do 32X

### 2) TIPKA PAUSE / pomikanje za sliko nazaj/naprej:


Gumb  omogoča ustavitev video posnetka.

V načinu "pause"

\*  omogoča premikanje za eno sliko naprej.

\*  omogoča premikanje za eno sliko nazaj.

### 3) STOP:

Gumb  bo vrnil DVR v način trenutnega snemanja.

### 4) PREKLOP MED KAMERAMI:

\* Prikaz:

Pritisnite tipko  za pregled nad stiri kamerami.

\* Celozaslonski način:

Pritisnite "1" "2" "3" "4" za celozaslonski način posamezne kamere.

\* Preklapljanje med kamerami:

Pritisnite "SET" za spremembo channel display position.

Press "▲▼◀▶" to select the channel which you like to change,

Press "+" or "-" select the channel which you like show.


Press "ENTER" button to confirm.

### 5) SLOW PLAYBACK:

Model 1: Press "SLOW" button to get 1/4X speed playback and press twice to get 1/8X.

Model 2: Press "SLOW" button to get 1/4X speed playback.

### 6) AUDIO:

Press "" to select live or playback sounds of the 2 audio channels.

\* AUDIO 1 (L) ; AUDIO 1 (P)

\* AUDIO 2 (L) ; AUDIO 2 (P) L: Live audio; P: Playback audio